

Le territoire du Lunévillois se rassemble autour des écrans

Le Collectif Lunévillois Enfance Famille présente :

LANCEMENT DE LA CAMPAGNE

GRANDIR EN SANTÉ AVEC LES ÉCRANS

Préparation de la campagne de sensibilisation sur les effets des écrans pour les enfants de moins de 4 ans, en direction des professionnels, bénévoles, élus,...

Avec les interventions de :

- ☐ Marianne BOCCARD (médecin en PMI)
- ☐ Hélène BROYEZ (orthophoniste libérale)
- ☐ Marie COLIN (psychologue RASED)



Mardi 14 novembre
À 19h45

Salon des Halles
1 Place Léopold - 54300 Lunéville

Avec le soutien de nos partenaires :



Informations & réservations au 0383743770
(Centre Social et Culturel Les Épis)

En réunissant cette année 2017, les professionnels de la santé et éducatifs, la CLEF mise sur une nouvelle approche croisée entre santé et « expérimentations » notamment autour du jeu et du livre*.

Parce que, faire ce travail de compréhension et de changement quant à l'usage des écrans, est difficile. Enlever des temps d'écrans c'est laisser du vide à combler surtout avec les plus jeunes enfants. Et ça veut dire jouer, lire des histoires, écouter de la musique, se promener...

Dans cette perspective comment les parents vont gérer, nous misons donc bien sur le soutien des associations, des communes pour mettre en avant leurs loisirs enfants, leurs activités familles. Nous comptons bien sur la responsabilité des professionnels de l'enfance (enseignants, éducateurs jeunes enfants, assistantes maternelles...) à montrer l'exemple, à soutenir les « apprentissages » des parents, des enfants.

Mobilisation autour des écrans pour les enfants

© L'Est Républicain, JEUDI 16 novembre
2017/ Lunéville et sa région - Droits de
reproduction et de diffusion réservés



Mobilisation autour des écrans pour les enfants « Parlons-en », disait l'invitation lancée par la Clef. Ils étaient très nombreux à vouloir le faire, mardi soir, au salon des Halles de Lunéville, plein comme un œuf pour le lancement de la campagne 2017-2019 « Grandir en santé avec les écrans ».

« Anne Houot ne cachait pas sa satisfaction en voyant les chaises se remplir, voire manquer. La preuve que la problématique de la surexposition aux écrans interpelle, que ce soit les milieux éducatif et associatif, les professionnels de santé, psychologues, psychomotriciens, orthophonistes. Bref, tous ceux et celles qui travaillent avec les enfants et sont régulièrement confrontés à un mal-être né avec la révolution numérique. Les écrans, il faudra vivre avec, personne ne l'imagine autrement, mais il faut en éloigner les très jeunes enfants, qui ont autre chose à faire que de passer des heures devant une tablette, la télévision... ,

3 professionnels de la santé pour lancer la campagne « Grandir en santé avec les écrans »

« Nous devons être dans la bienveillance, le conseil, l'accompagnement », est-elle convaincue. Les liens existent bien entre la surexposition aux écrans et les problèmes rencontrés auprès des écoliers », confirme **Marie Colin, psychologue Rased**. « Mais la problématique est complexe car impliquant le fonctionnement familial. Qu'est-ce qui se cache derrière des écrans trop présents ? ».

Le constat posé, treize groupes d'une dizaine de personnes ont planché sur cette question mardi soir. Pour aboutir à la nécessité d'une campagne de sensibilisation élargie avec cette question sous-jacente : comment alerter sans culpabiliser les parents de jeunes enfants de toutes conditions sociales, sachant qu'il s'agit d'une question de santé publique ? »

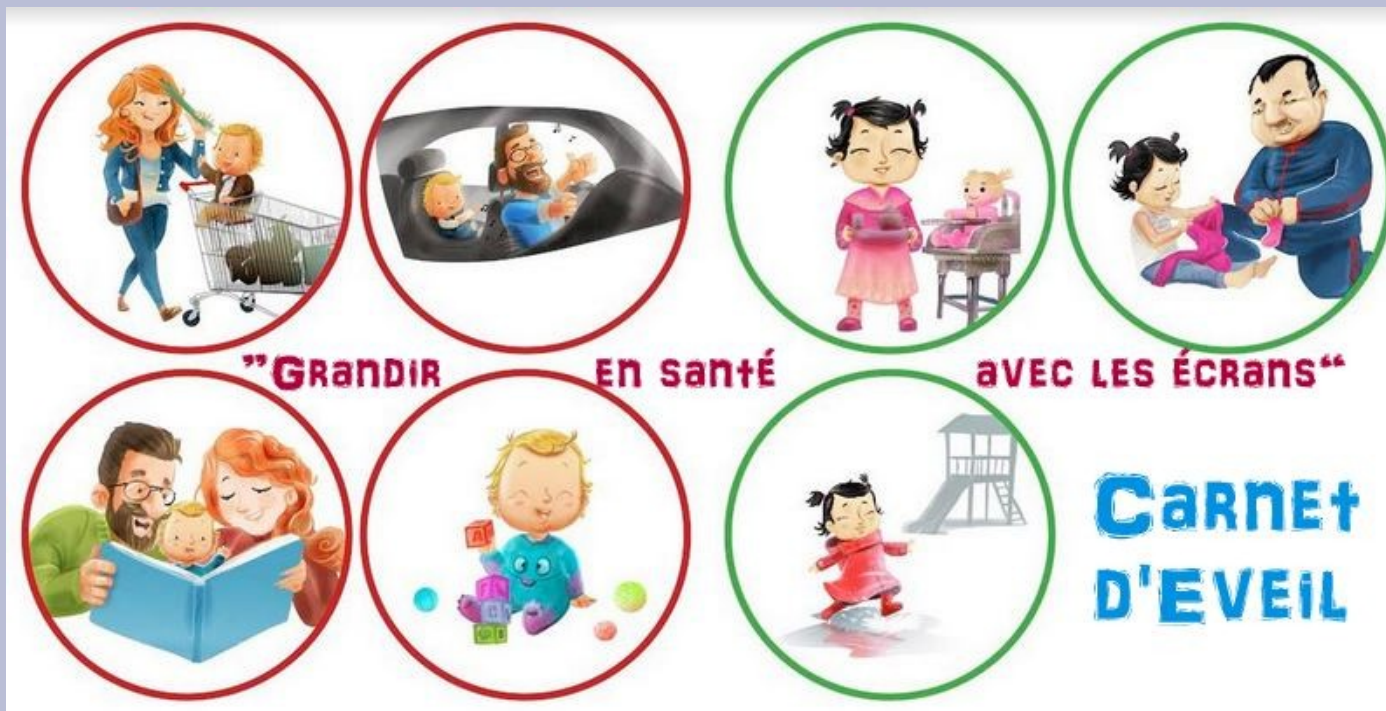
Marianne Boccard médecin en PMI, invitée à introduire la soirée mardi au salon des Halles, l'a redit du haut de « ses cheveux blancs » : « Un enfant a besoin d'être porté, bercé, câliné, chatouillé. C'est en bougeant qu'il acquiert une assurance. Les petits que nous enfermons, ligotons, attachons, coinçons au nom de leur sécurité, le paient en termes de développement de leur autonomie ». « Quel enfant est laissé libre de jouer aujourd'hui, alors qu'il a besoin de jouer à l'intérieur comme à l'extérieur. Le jeu lui apporte de la dextérité, c'est avec lui qu'il apprend le monde et développe sa compréhension et son intelligence ». Les écrans font le contraire.

Hélène Broyez, orthophoniste libérale, fait ce constat : elle et ses collègues sont confrontés à une demande croissante de prise en charge d'enfants de plus en plus jeunes, « qui arrivent dans nos cabinets sans langage ».

Surexposés aux écrans, les petits « perdent de la communication, ne savent plus leur place dans le monde ». Le bassin de Lunéville est saturé avec des délais d'attente s'allongeant, car « les enfants suivis le sont plus longtemps », remarque la professionnelle. Elle s'interroge aussi : comment aborder cette question sans être dans le jugement ?



Lancement de la campagne le 14 novembre 2017 - Lunéville



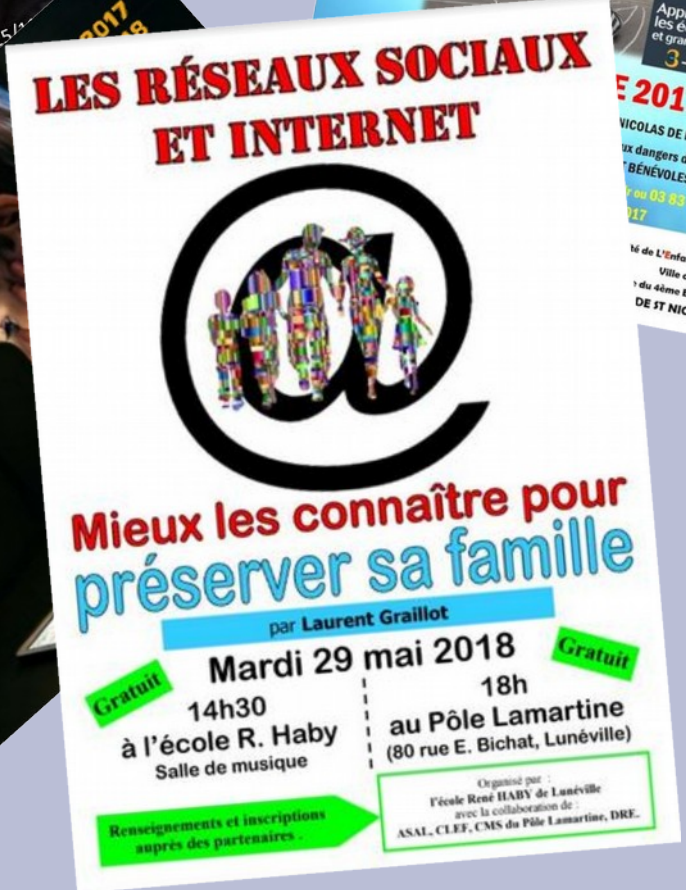
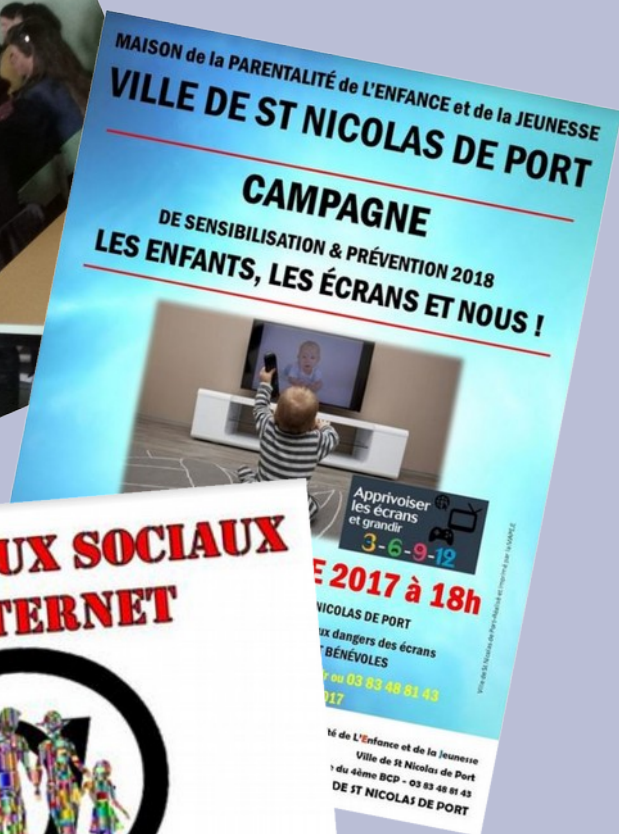
La réalisation d'un carnet d'éveil à partager avec les familles

15 professionnels à disposition des acteurs locaux

Conseillers pédagogiques IEN, Infirmières scolaires, puéricultrices, éducatrices jeunes enfants, animateurs socio-éducatifs, orthophonistes, assistantes sociales, psychologues...

Des partenaires

- L'ARS Grand Est*
- La Direction Départementale de la Cohésion Sociale*
- Le municipalité de Lunéville*
- La Caisse d'Allocations Familiales*
- Le Conseil Départementale*
- L'Éducation Nationale*
- Les associations d'éducation populaire*
- Le réseau des structures d'accueil du jeune enfant*
- Le Centre d'Action Médico-Social Précoce*



Les acteurs du territoire se mobilisent !

A Lunéville

Les acteurs enfance /famille se sont emparés de cette campagne pour concrétiser des actions. De nombreuses initiatives sur le territoire et plus spécifiquement à Lunéville en zone politique de la ville :

- Centre ancien : cafés parents en écoles maternelle (C.Nicolas, G.Charrier) et élémentaire (J.Ferry), 2 matinées de sensibilisation des parents à la crèche municipale.
- Sur le quartier Niederbronn-Zola : 2 cafés parents à l'école maternelle, une matinée de sensibilisation au Donjeux et 2 journées enfants-parents et professionnels pluri-disciplinaires sur l'école élémentaire prévus en mai 2018.
- Sur le quartier Nord (Georges de la Tour), café parent en école maternelle et soirée d'information et d'échanges par le LAPE du centre sociale Les Epis.
- En direction des médecins de Lunéville : présentation de cette campagne de sensibilisation le 19 février 2018.